



# Geschäftsbericht

Alters- und Pflegezentrum Wägelwiesen AG

**2025**

[www.waegelwiesen.ch](http://www.waegelwiesen.ch)

# Vorwort

## des Präsidenten

Ich freue mich, gemeinsam mit Ihnen auf ein weiteres erfolgreiches Geschäfts- und Berichtsjahr zurückzublicken und dankbar auf die vielen schönen Momente im Wägelwiesen zu schauen. Ich wünsche mir, dass Sie dieses Gefühl mit mir teilen.

Das Wägelwiesen hat sich in den letzten Jahren zu einem lebendigen Treffpunkt für verschiedene Generationen entwickelt. Es ist nicht nur ein vertrautes und gemütliches Zuhause für die ältere Bevölkerung von Wallisellen, sondern auch ein geschätzter Begegnungsort für Vereine sowie ein vielfältiger Veranstaltungsort – vom Kerzenziehen bis zum Kinderschach. Dadurch ist für viele Einwohnerinnen und Einwohner von Wallisellen die Hemmschwelle, ein Pflegeheim zu betreten, deutlich gesunken. Die gelebte Durchmischung der Generationen ermöglicht es älteren Menschen, weiterhin aktiv am gesellschaftlichen Leben teilzunehmen und sich als Teil davon zu fühlen. Aber nicht alle Menschen schätzen den grossen Trubel und auch ihnen wollen wir Raum geben. Lassen wir zu, dass Freude bei uns viele Formen haben darf – zum Beispiel in einem ruhigen Moment, wenn ein Hund aus dem stets sprudelnden Brunnen trinkt. Freude ist persönlich und vielschichtig. In den vergangenen acht Jahren durfte ich immer wieder erleben, wie unterschiedlich Menschen sind – und doch finden im Wägelwiesen alle einen Ort, an dem sie sich heute und in Zukunft wohlfühlen können. Genau das möchten wir fördern und einen wichtigen positiven Impuls für die Stadt Wallisellen und ihre gesamte Bevölkerung setzen.

Die im vergangenen Jahr durchgeführte Befragung unserer Bewohnenden zeigt uns, dass wir mit unseren Bemühungen auf dem richtigen Weg sind. Verbesserungspotenzial gibt es immer, und nicht alle Wünsche lassen sich erfüllen. Umso mehr freut es uns, dass sich die grosse Mehrheit unserer Bewohnenden im Wägelwiesen rundum wohl und zufrieden fühlt. Auch in Zukunft werden wir alles daransetzen, dieses Wohlbefinden zu erhalten – sei es durch ein ansteckendes Lachen, ein stilles Mitgefühl oder einen liebevoll servierten Eiskaffee.

Die demografische Entwicklung und das steigende Durchschnittsalter werden in der Zukunft vermehrt flexible Versorgungsmodelle erfordern, welche medizinische, pflegerische, soziale und präventive Angebote sinnvoll miteinander verbinden. Isolierte Einzellösungen werden an Grenzen stossen und die integrierte Versorgung wird von zentraler Bedeutung werden. Wir sind stolz, dass wir als Alters- und Pflegeheim gemeinsam mit den politischen Gremien, zahlreichen Freiwilligen und einem engagierten Team von Mitarbeitenden solche flexiblen Modelle mitentwickeln und die Versorgung der Zukunft mitgestalten können.

Im Frühling werde ich auf das Ende dieser Amtsperiode als Präsident des Verwaltungsrates zurücktreten. Ich danke allen herzlich, die mich in den letzten zum Teil herausfordernden acht Jahren unterstützt und begleitet haben. Ich wünsche dem Wägelwiesen, den Bewohnenden und Mitarbeitenden, den politischen Amtsträgern, den freiwillig Engagierten sowie meinen Kolleginnen und Kollegen im Verwaltungsrat ein erfolgreiches und wertschätzendes Miteinander.

**Dr. Dieter Keller**  
Präsident des Verwaltungsrates

# Das Geschäftsjahr

## in Kürze

Auch im Jahr 2025 ist das Pflegezentrum Wägelwiesen mit einer sehr guten Auslastung ins neue Geschäftsjahr gestartet. Die Nachfrage nach Pflegeplätzen blieb weiterhin hoch und bestätigt das anhaltende Vertrauen in unsere Leistungen.

Im Sommer 2025 wurde eine Bewohnerbefragung durch die Terz Stiftung durchgeführt. Die Ergebnisse fielen insgesamt sehr positiv aus und unterstreichen die hohe Zufriedenheit unserer Bewohnerinnen und Bewohner mit der Betreuung, der Pflegequalität und dem Lebensumfeld im Wägelwiesen.

Ein besonders erfreuliches Zeichen der Stabilität ist die weitere Reduktion der Fluktuationsrate bei den Mitarbeitenden. Diese sank im Jahr 2025 auf 6.8 % und hat sich damit gegenüber dem Vorjahr nochmals halbiert. Dies bestätigt die Wirksamkeit unserer Massnahmen zur Mitarbeiterbindung sowie die Attraktivität des Wägelwiesen als Arbeitgeber.

Der Fokus auf Aus- und Weiterbildung wurde konsequent weitergeführt. Neben vertiefenden Weiterbildungen in den Bereichen Palliative Care und Demenz nahmen unsere Mitarbeitenden auch an Schulungen in den Bereichen Erste Hilfe und Sicherheit teil. Zusätzlich wurden spezialisierte pflegerische Weiterbildungen angeboten, um die fachliche Kompetenz kontinuierlich zu stärken und den steigenden Anforderungen im Pflegealltag gerecht zu werden.

Ein weiterer wichtiger Meilenstein in der Qualitätsentwicklung war das erfolgreich absolvierte erste Rezertifizierungsaudit nach SanaCERT. Dieses bestätigt erneut die hohe Qualität unserer Prozesse sowie unser kontinuierliches Engagement für Sicherheit, Qualität und Risikominimierung.

Das Pflegezentrum Wägelwiesen verzeichnete über das gesamte Geschäftsjahr 2025 eine stabile Auslastung von 98,8 %, bei einer durchschnittlichen Pflegeintensität von 6,38 RAI-Punkten. Auch finanziell war das Jahr erfolgreich: Dank der konstant hohen Auslastung, der intensiven Pflegeleistungen und eines vorausschauenden Kostenmanagements konnte ein Ertragsüberschuss von CHF 316'193.00 erzielt werden.

Mit diesen positiven Entwicklungen blickt das Pflegezentrum Wägelwiesen weiterhin zuversichtlich in die Zukunft und wird auch in den kommenden Jahren konsequent in die Qualität, Infrastruktur, Mitarbeitendenentwicklung und Zufriedenheit unserer Bewohnerinnen und Bewohner investieren.

Ein herzlicher Dank gilt im Namen des ganzen Teams unseren Bewohnenden, ihren Angehörigen, den Freiwilligen sowie allen Personen, die uns im Wägelwiesen tagtäglich begleiten und unsere Arbeit mit grossem Engagement unterstützen.

**Jan Hollenstein**

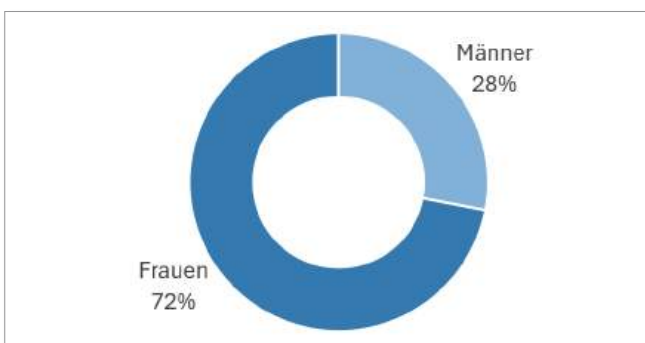
Zentrumsleiter



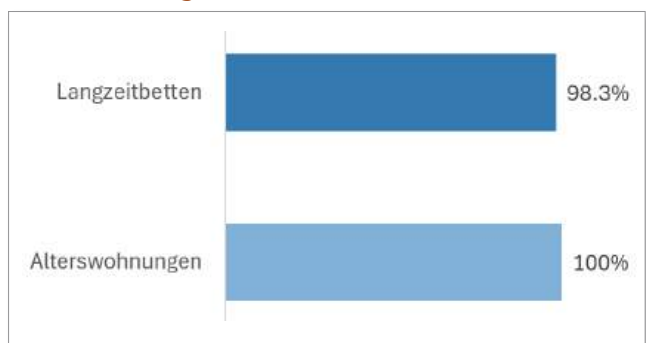
# Unsere Bewohnenden

Durchschnittsalter	87 Jahre
Älteste Bewohnerin	103 Jahre
Jüngste Bewohnerin	65 Jahre

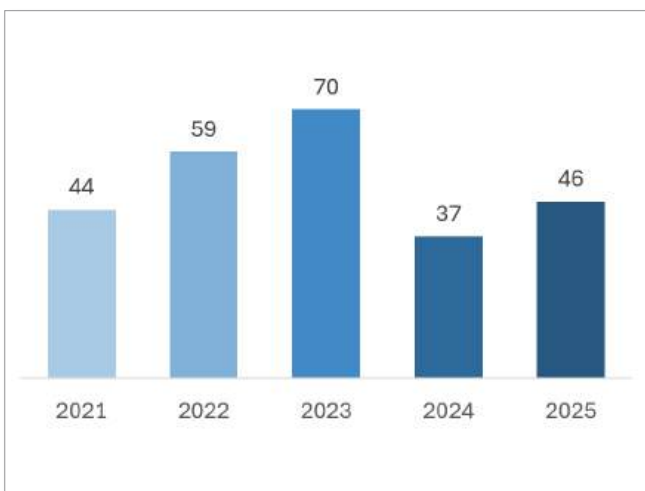
Anteil Frauen / Männer



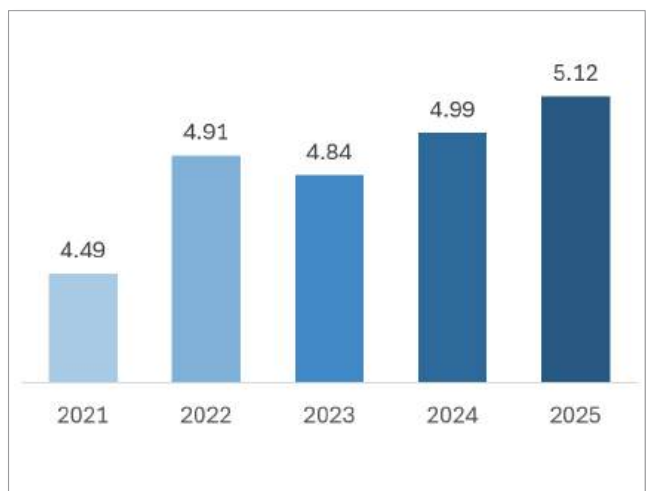
Auslastung



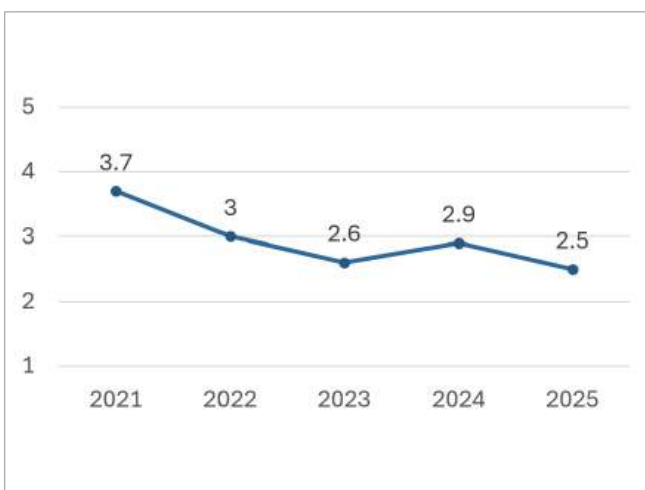
Anzahl Austritte und Todesfälle



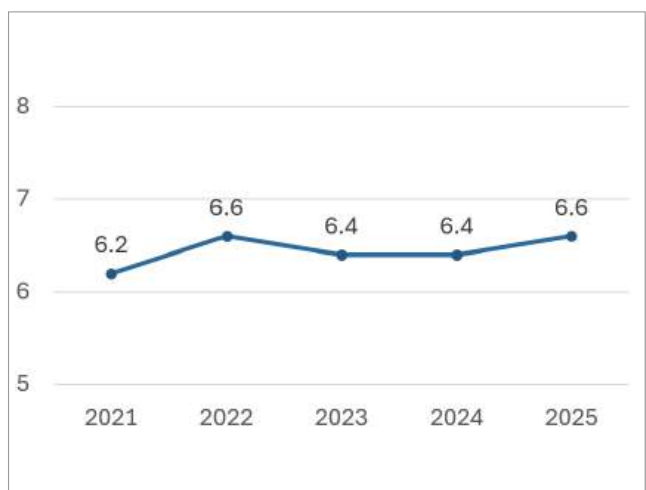
Geleistete Pflegeminuten in Millionen



Ø Aufenthaltsdauer in Jahren bei Austritt



Ø Pflegeeinstufung nach RAI (Stufen 1 - 12)



# Unsere Mitarbeitenden

Anzahl Mitarbeitende per 31.12.2025

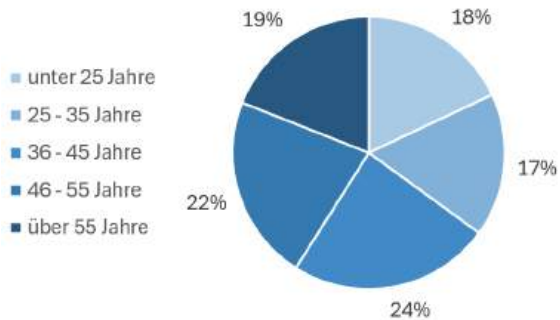
# 177

25.5%  
Männer

74.5%  
Frauen



Altersstruktur



Durchschnittsalter 41

Nationalitäten 33

Arbeitspensum

Vollzeitstellen 101

Teilzeitbeschäftigte 76

Mitarbeitende nach Abteilung

Pflege & Betreuung	117
Hauswirtschaft	19
Restauration	8
Gastronomie	13
Verwaltung	12
Technischer Dienst	4
Aktivierung	4

Lernende

Total 19

davon Pflege 17

Kauffrau 1

Unterhalt 1

HF-Studierende 4

Freiwillige Helfende 50

# Unsere Organisation

## Verwaltungsrat & Geschäftsleitung



### Unser Verwaltungsrat

#### *Hinten stehend:*

Tobias Meier Kern, Mitglied

Dr. Dieter Keller, Präsident

René Zaugg, Mitglied

#### *Vorne stehend:*

Claudia Brenn Tremblau, Vizepräsidentin

Maggie Rindlisbacher, Mitglied



### Unsere Geschäftsleitung

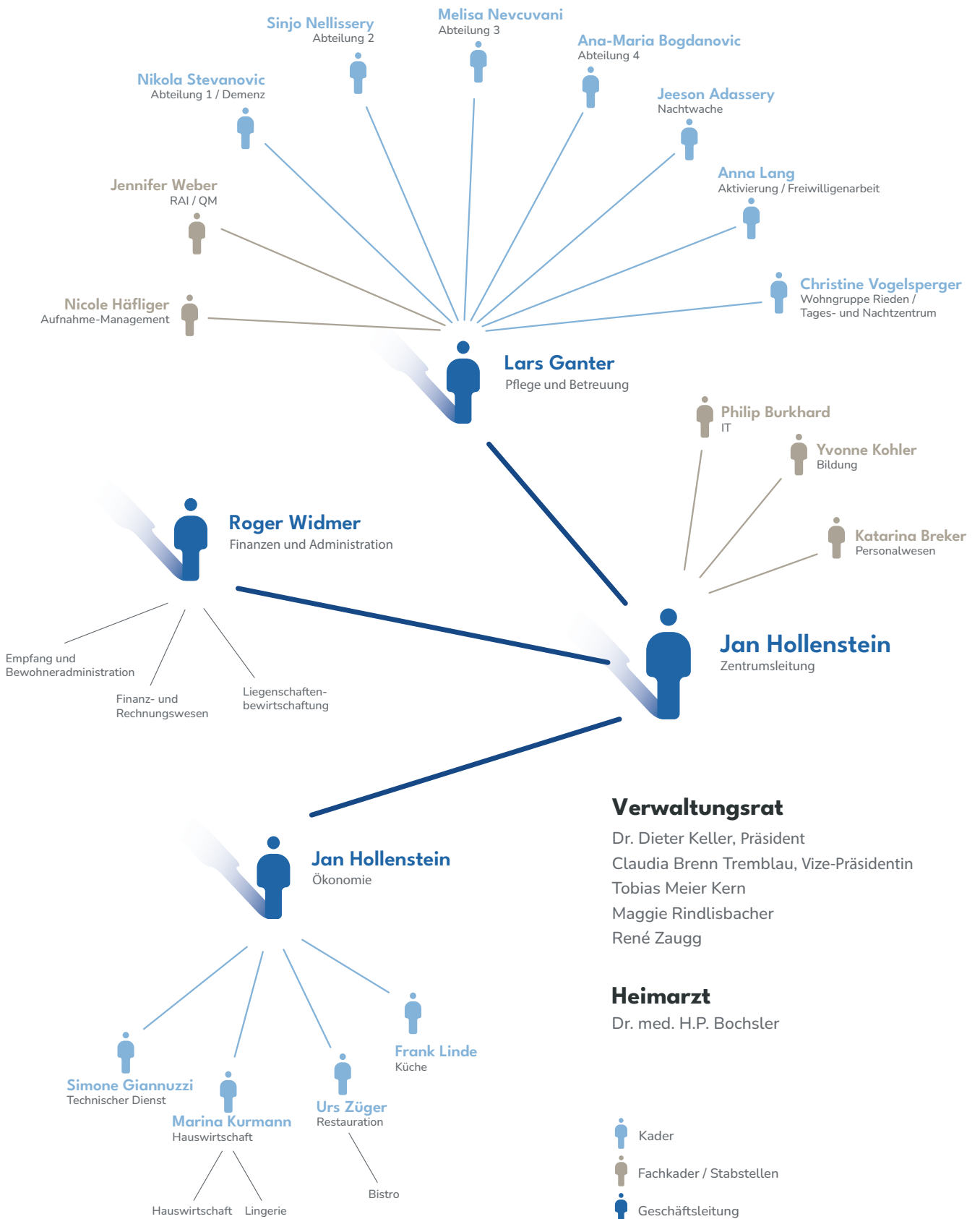
Roger Widmer, Leiter Finanzen & Administration

Jan Hollenstein, Zentrumsleiter

Lars Ganter, Leiter Pflege & Betreuung

# Organigramm

per 01.01.2026



## Verwaltungsrat

Dr. Dieter Keller, Präsident  
 Claudia Brenn Tremblau, Vize-Präsidentin  
 Tobias Meier Kern  
 Maggie Rindlisbacher  
 René Zaugg

## Heimarzt

Dr. med. H.P. Bochsler

- Kader
- Fachkader / Stabstellen
- Geschäftsleitung



# Jahresrechnung

Bilanz	31.12.2025	31.12.2024	Veränderung
<b>AKTIVEN</b>	CHF	CHF	CHF
flüssige Mittel und kurzfristige Aktiven	4'642'396	4'356'075	286'321
Forderungen aus Lieferung und Leistungen	2'176'671	2'168'524	8'147
übrige kurzfristige Forderungen	68'860	63'706	5'154
Vorräte	38'045	47'774	-9'730
aktive Rechnungsabgrenzungen	81'894	35'424	46'470
<b>Total Umlaufvermögen</b>	<b>7'007'866</b>	<b>6'671'504</b>	<b>336'362</b>
immobile Sachanlagen	28'880'391	30'157'810	-1'277'419
mobile Sachanlagen	2'730'551	2'357'561	372'990
immaterielle Werte	40'185	61'614	-21'429
<b>Total Anlagevermögen</b>	<b>31'651'127</b>	<b>32'576'985</b>	<b>-925'858</b>
<b>TOTAL AKTIVEN</b>	<b>38'658'993</b>	<b>39'248'489</b>	<b>-589'496</b>
<b>PASSIVEN</b>			
<b>kurzfristiges Fremdkapital</b>			
Verbindlichkeiten aus Lieferungen und Leistungen	348'123	663'937	-315'814
kurzfristige verzinsliche Verbindlichkeiten	1'278'726	1'278'726	0
übrige kurzfristige Verbindlichkeiten	694'397	718'031	-23'635
kurzfristige Rückstellungen	971'120	958'000	13'120
passive Rechnungsabgrenzungen	128'086	178'715	-50'630
<b>langfristiges Fremdkapital</b>			
langfristige verzinsliche Verbindlichkeiten	26'853'255	28'131'981	-1'278'726
langfristige Rückstellungen	2'365'547	1'615'551	749'996
<b>Total Fremdkapital</b>	<b>32'639'253</b>	<b>33'544'942</b>	<b>-905'689</b>
Aktienkapital	5'000'000	5'000'000	0
gesetzliche Gewinnreserven	35'786	23'544	12'243
Ergebnisvortrag	667'760	435'153	232'608
Jahresergebnis	316'193	244'850	71'343
<b>Total Eigenkapital</b>	<b>6'019'740</b>	<b>5'703'547</b>	<b>316'193</b>
<b>TOTAL PASSIVEN</b>	<b>38'658'993</b>	<b>39'248'489</b>	<b>-589'496</b>

Erfolgsrechnung	2025	2024	Veränderung
<b>AUFWAND</b>	CHF	CHF	CHF
Besoldung Pflege	6'987'107	6'880'083	107'023
Besoldung V & S	224'670	284'805	-60'135
Besoldung Verwaltung	962'168	895'893	66'275
Besoldungen Oekonomie	2'911'580	2'945'185	-33'605
Besoldungen TD	267'466	259'815	7'651
<b>Total Besoldungen AHV brutto inkl. Inkonvenienzen</b>	<b>11'352'991</b>	<b>11'265'782</b>	<b>87'210</b>
Sozialleistungen Besoldungen	2'156'377	2'132'431	23'946
Honorare Leistungen Dritter	85'133	134'391	-49'258
Personalnebenaufwand	230'969	199'047	31'922
<b>TOTAL PERSONALAUFWAND</b>	<b>13'825'470</b>	<b>13'731'651</b>	<b>93'819</b>
Medizinischer Bedarf	138'827	151'287	-12'460
Lebensmittel und Getränke	909'389	943'545	-34'156
Haushaltartikel	313'801	294'331	19'469
Unterhalt und Reparatur mobile/immobilien Sachanlagen	1'370'158	1'521'813	-151'655
Aufwand für Anlagenutzung	1'853'430	1'693'873	159'557
Energie und Wasser	397'162	426'644	-29'481
Finanzaufwand	249'085	259'894	-10'809
Büro und Verwaltung	507'970	418'709	89'261
übriger bewohnerbezogener Aufwand	62'930	49'756	13'174
übriger Sachaufwand	225'694	156'027	69'668
<b>TOTAL SACHAUFWAND</b>	<b>6'028'446</b>	<b>5'915'878</b>	<b>112'568</b>
<b>TOTAL AUFWAND</b>	<b>19'853'916</b>	<b>19'647'529</b>	<b>206'387</b>
<b>ERTRAG</b>			
Pensions-, Betreuungs- und Pflegekosten	18'875'477	18'576'470	299'008
übrige medizinische Nebenleistungen	7'460	12'433	-4'973
übrige Leistungen für Heimbewohner	76'605	89'484	-12'880
Miet- und Finanzertrag	64'958	89'461	-24'504
Nebenbetriebe (Alterswohnungen)	532'923	524'289	8'634
Leistungen an Dritte und Personal	612'686	587'022	25'664
Betriebsbeiträge und Spenden	0	13'220	-13'220
<b>TOTAL BETRIEBSERTRAG</b>	<b>20'170'109</b>	<b>19'892'380</b>	<b>277'730</b>
betriebs-, periodenfremder und ausserordentlicher Erfolg	0	0	0
<b>TOTAL ERTRAGS- (-) / AUFWANDÜBERSCHUSS (+)</b>	<b>316'193</b>	<b>244'850</b>	<b>71'343</b>

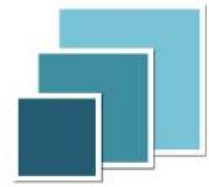
Anhang	2025	2024	Veränderung
<b>1) Bilanzierung und Bewertungsgrundsätze:</b>			
Die vorliegende Jahresrechnung wurde gemäss den Vorschriften des Schweizerischen Gesetzes, insbesondere den Artikeln über die kaufmännische Buchführung und Rechnungslegung (OR Art. 957 bis Art. 962) erstellt.			
In der Anlagebuchhaltung wurden die nachfolgenden wesentlichen Grundsätze angewendet:			
- Die Anlagen werden direkt abgeschrieben			
- Die Abschreibungen erfolgen linear gemäss der erwarteten Lebensdauer			
<b>2) Anzahl Vollzeitstellen</b>			
ohne Lehrlinge und Praktikanten	136	128	8
inklusive Lehrlinge und Praktikanten	156	150	6
<b>3) Langfristige Verbindlichkeiten gegenüber der Stadt Wallisellen in CHF</b>	<b>26'853'254</b>	<b>28'131'981</b>	<b>-1'278'727</b>



## IMPRESSIONEN AUS DEM WÄGELWIESEN



# Revisionsbericht



baumgartner  
& wüst gmbh

An die Generalversammlung der  
**Wägelwiesen Alters- und Pflegezentrum AG, Wallisellen**

Brüttisellen, 17.02.2026

## Bericht der Revisionsstelle zur eingeschränkten Revision

Als Revisionsstelle haben wir die Jahresrechnung (Bilanz, Erfolgsrechnung und Anhang) der Wägelwiesen Alters- und Pflegezentrum AG für das am 31.12.2025 abgeschlossene Geschäftsjahr geprüft.

Für die Jahresrechnung ist der Verwaltungsrat verantwortlich, während unsere Aufgabe darin besteht, die Jahresrechnung zu prüfen. Wir bestätigen, dass wir die gesetzlichen Anforderungen hinsichtlich Zulassung und Unabhängigkeit erfüllen.

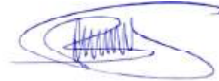
Unsere Revision erfolgte nach dem Schweizer Standard zur Eingeschränkten Revision. Danach ist diese Revision so zu planen und durchzuführen, dass wesentliche Fehlaussagen in der Jahresrechnung erkannt werden. Eine eingeschränkte Revision umfasst hauptsächlich Befragungen und analytische Prüfungshandlungen sowie den Umständen angemessene Detailprüfungen der beim geprüften Unternehmen vorhandenen Unterlagen. Dagegen sind Prüfungen der betrieblichen Abläufe und des internen Kontrollsystems sowie Befragungen und weitere Prüfungshandlungen zur Aufdeckung deliktischer Handlungen oder anderer Gesetzesverstösse nicht Bestandteil dieser Revision.

Bei unserer Revision sind wir nicht auf Sachverhalte gestossen, aus denen wir schliessen müssten, dass die Jahresrechnung sowie der Antrag über die Verwendung des Bilanzgewinns nicht dem schweizerischen Gesetz und den Statuten entsprechen.

baumgartner & wüst gmbh



Kendrim Kadriu  
Zugelassener Revisionsexperte  
(Prüfungsleitung)



Ulrich Baumgartner  
Zugelassener Revisionsexperte



Obere Kirchstrasse 33

8304 Wallisellen

[www.waegelwiesen.ch](http://www.waegelwiesen.ch)